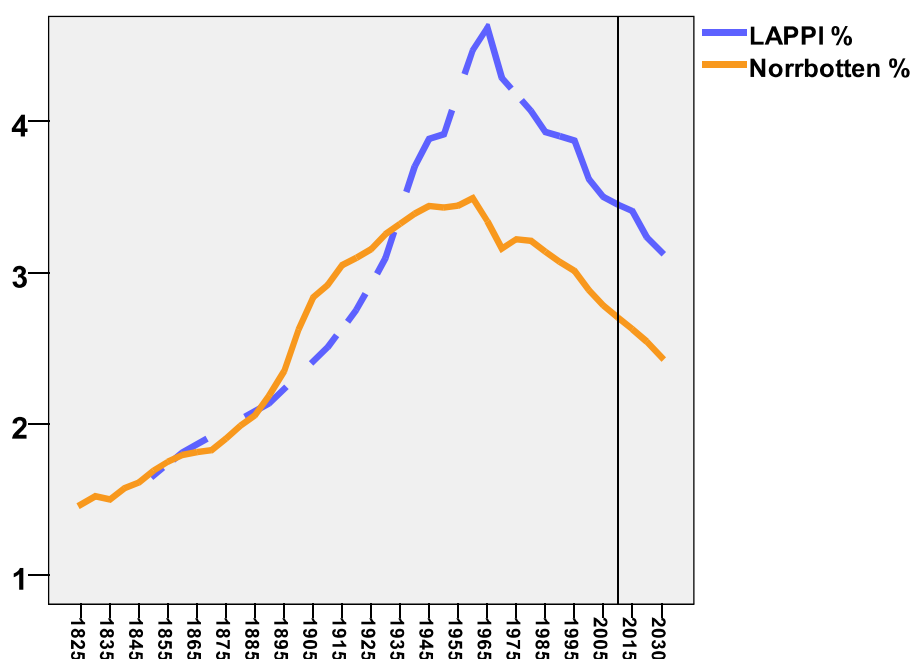


... Vill Finländare och Svenskar verkligen bo i norr?

För att försöka besvara den frågan ska jag göra en kort historisk tillbakablick på vad som hänt i nordligaste Finland och Sverige sedan 1800-talets början. En illustration av detta visar följande figur där vi ser Lappis och Norrbottens andel av respektive nations totala befolkning sedan 1825. Det som slår oss är en fantastiskt expansiv utveckling. Från att bara ha omfattat ca 1.5 procent av respektive nations folkmängd utgjorde Lappis andel nästan 5 procent 1955 och Norrbottens nästan 3.5 procent. Tillväxten var alltså mycket snabbare längst i norr jämfört

Population in Lappi and Norrbotten in percentage of Swedens and Finlands population 1825-2010 (forecast to 2030)



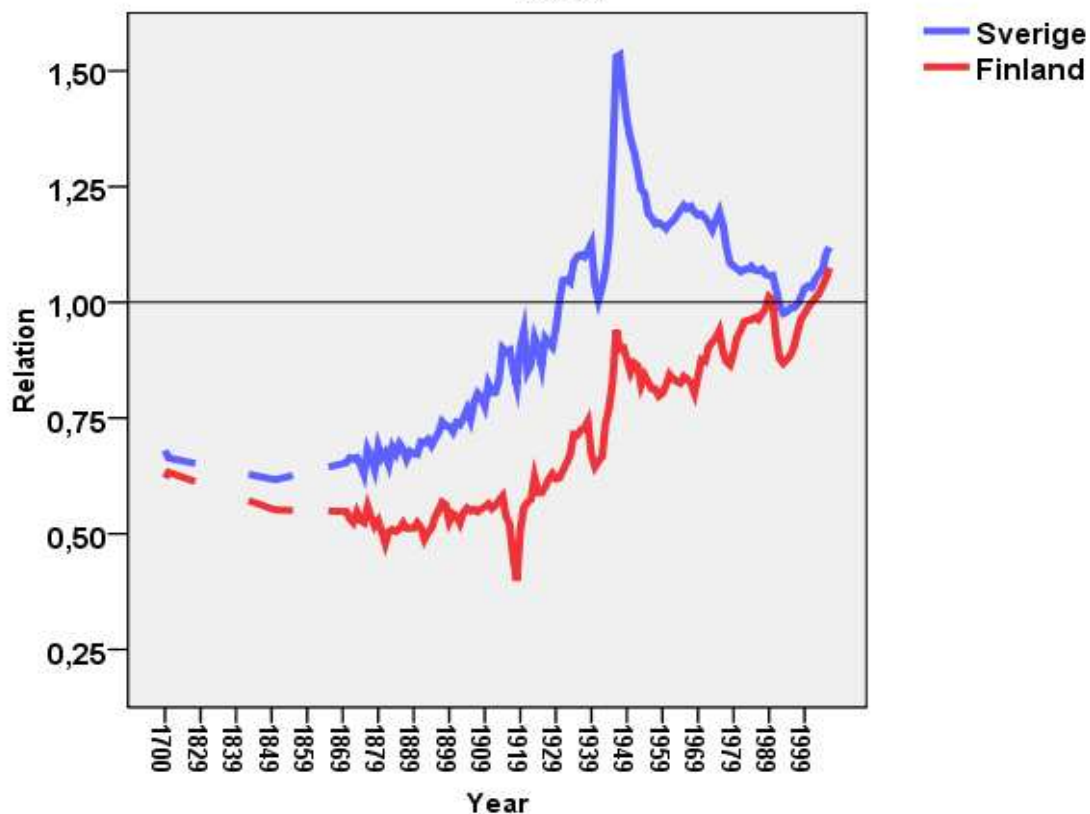
med den nationella utvecklingen fram till 1950-talet varefter en dramatisk förändring sker. Norra Finland och norra Sverige började att allt mer släpa efter den nationella utvecklingen. Vad låg då till grund för den kraftfulla expansionen fram till ca 1955 och vad var det som hände därefter?

Till att börja med handlade tillväxten om en jordbruksbaserad kolonisation, nyodling och ett effektivare jordbruk. Dock innebar den enorma expansionen av världshandeln under 1800-talets första årtionden, mellan 600 och 700 procent, en enorm efterfrågan på tjära, mast och byggnadsvirke för att bygga och underhålla Europas snabbt växande handels- och militära flottor av segelfartyg. Småbönder i norr kunde plötsligt börja tjäna pengar genom ett aktivt deltagande i den globala ekonomin som började växa fram. Under segelfartygens slutepok

kom en stor del av såväl Finlands som Sveriges produktion av skepp att vara lokaliserad till den nordliga Bottenvikskusten. Sedan kom den expansiva sågverksindustrin, följd av massa- och papperstillverkning som krävde stora mängder rundvirke som måste avverkas och transporteras, dvs. flottas på vattendragen, till industrierna. Därtill växte under 1900-talets lopp en gruv- och metallindustri fram, tillsammans med den stora vattenkraftsprojekt oom var ett svar på råvaruindustriernas stora behov av energi. Expansionen i norr förutsatte också stora samhällsinvesteringar i lands- och järnvägar, offentliga tjänster inom sjuk- och äldreomsorg och inte minst inom utbildningsområdet, från grundläggande utbildning till de relativt stora universiteten i Oulu, Rovaniemi, Luleå och Umeå. Att finska Lappland uppvisar en så extrem relativ befolkningstillväxt efter 1945 hänger givetvis dessutom samman med det andra världskrigets konsekvenser för norra Finland med det stora återuppbyggnadsbehovet till följd av tyskarnas reträtt in i Nordnorge via finska Lappland.

Vad ligger då bakom den snabba omsvängningen från snabb tillväxt till en så snabb och omfattande tillbakagång? En grundläggande förklaring ger följande figur, där vi ser finska och svenska inkomster i procent av medelinkomsterna i Europa.

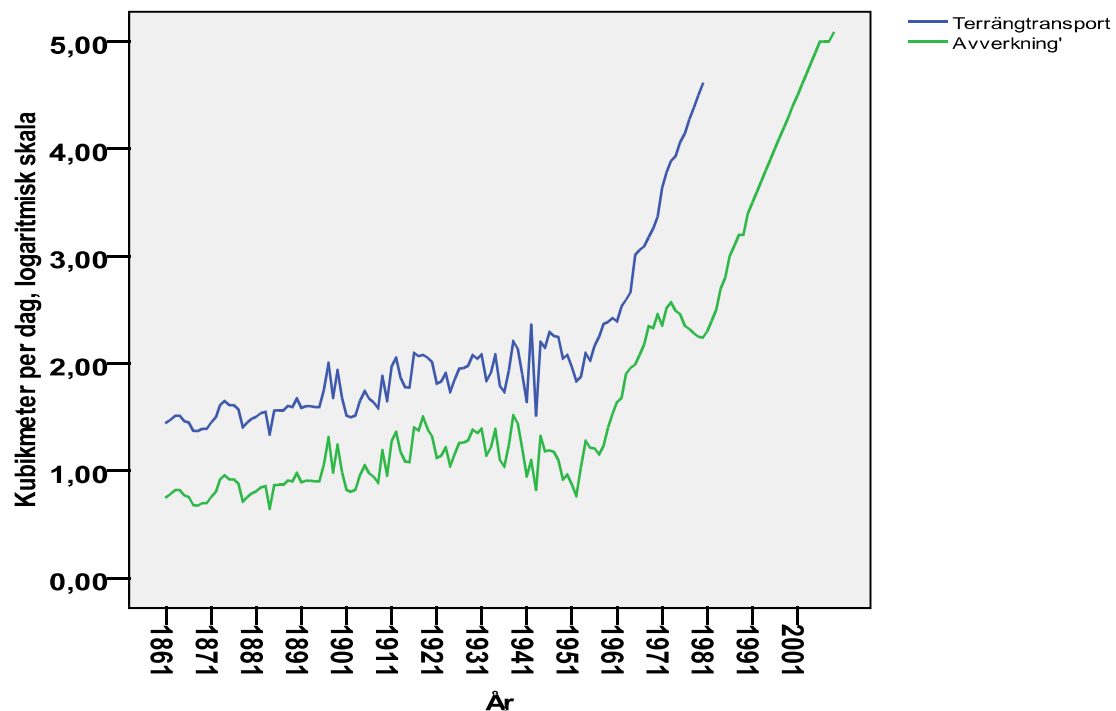
Svensk och finsk BNP/person i förhållande till Västeuropa 1700-2006



Från att ha varit utpräglade låglöne- och lågkostnadsekonomier, hade den framgångsrika industrialiseringen, främst för svensk del bland annat beroende på tur under 1900-talet, dvs. att ha fått stå utanför men dra ekonomisk nytta av två världskrig, att arbetskraften betalades

betydligt bättre. Endast i USA låg lönerna högre än de svenska i slutet av 1940- och början av 1950-talet. Slutsatsen för många, såväl svenskar som finländare i norr blev naturligtvis att lämna småbruk och tungt skogsarbete för välbetalda industriarbeten i mellersta och södra Sverige. Att konkurrensförhållandena för den nordliga ekonomin inte längre bestod i låga löner och billiga råvaror, utlöste också en snabb teknisk utveckling, allt mindre arbetskraft krävdes för varje utvunnen och förädlad kvantitet råvara. Utvecklingen i skogsbruket blev minst sagt dramatisk. Följande figur visar hur teknikutveckling fram till 1960-talets motorsågar och skogstraktorer hade försumbar effekt på arbetsproduktiviteten.

Produktivitet i avverkning och timmertransport i Norrbotten 1860-2010



För svensk del var det naturligtvis en omöjlighet med 1880-års teknik och produktivitet och samtidigt ha världens näst högsta arbetskraftskostnader. I en kommun som Jokkmokk krävdes mer än tusen skogsarbetare fram till 1950-talet slut, år 1970 behövdes bara knappt 200 och idag endast ett fåtal maskin- och lastbilsförare och lite servicpersonal till dessa maskiner. En liknande, men kanske inte riktigt lika dramatisk, teknikutveckling minskade samtidigt behovet av arbetskraft på sågverk, massa- och pappersbruk, i gruvor och metallindustrin i norr. Med få undantag kom befolkningen snabbt att minska i alla kommuner i norr som följande tabell visar. En ökande befolkning finner vi endast i Rovaniemi, Oulu, Luleåområdet och Umeå. I alla andra kommuner minskar folkmängden snabbt genom en kombination av negativa födelse- och flyttningsnetton. Från att ha varit råvaru-, industri- och skogsbygdsorienterad är tillväxten idag främst baserad på växande tjänstenärings- och den företags- och livsmiljö som endast folkrika urbana centra kan tillhandahålla.

Faktum är att flyttrörelserna idag till stor del styrs av enskilda människors efterfrågan på sådana livsmiljöer och inte främst av arbetsmarknadsrelaterade skäl. Nästa inga orter mindre än 100 000 invånare uppvisar idag tillväxt i Sverige.

Tabell 1 Folkmängden i Luleå, Oulu, Rovaniemi samt vissa kommuner i Norrbotten, Västerbotten och Lappland/Lapi 1990-2007

	Folkmängd		2007	Förändring i procent	
	1990	2000		1990/2000	2000/2007
ÖVERTORNEÅ	6093	5602	5092	- 8	-9
YLITORNIO	6258	5535	4943	-12	-11
PAJALA	8424	7480	6522	-11	-13
KOLARI	4721	3981	3796	-16	- 5
PELLO	5665	4830	4216	-15	-13
MUONIO	2847	2512	2363	-12	- 6
HAPARANDA	10517	10412	10192	- 1	- 2 (minskning även under 2009)
TORNIO	22879	22617	22373	- 1	- 1
KALIX	19141	17995	17283	- 6	- 4
KEMI	25374	23689	22669	- 7	- 4
SKELLEFTEÅ	75258	72476	72090	- 4	-1
ROVANIEMI	54014	57253	58825	6	3
OULU	104720	124063	135550	18	9
LULEÅ	68412	71652	73146	5	2
LULEÅ-PITEÅ-BODEN	136186	140694	141945	3	1
UMEÅ	91258	104512	111771	15	6

Källa: Länsstyrelsen i Norrbottens län samt Indikationsbanken SOTKANet, Institutet för hälsa och välfärd (THL) Informationsjänst, webbadress: <http://uusl.sotkanet.fi/portal/page/portal/etusivu/hakusivu>

En omfattande undersökning i de fyra nordligaste svenska länen hösten 2008 visar att mellan 15- och 18 procent av befolkningen har allvarliga planer på att flytta från den kommun där de nu bor. Personer i mindre skogs- och inlandskommuner planerar främst att flytta till någon av de allra största städerna vid kusten (Sundsvall, Umeå, Luleå), medan de som redan bor där främst funderar på att flytta till någon av Sveriges storstadsregioner eller utomlands. Mindre än var femte med flyttplaner anger arbetsmarknad som flyttorsak. Helt dominerande flyttskäl, till över 80 procent, är istället önskan om miljöombyte, bättre service, närhet till släkt och vänner och givetvis studier. Min slutsats är då att om en expansiv arbetsmarknad av något skäl skulle uppstå, som till exempel en gruva i Pajala/Kolari, då måste vi med säkerhet räkna med att arbetskraftsbehovet måste tillgodoses genom invandring, men det gäller även i hög grad för att klara offentlig välfärdsproduktion inom äldreomsorg och vårdområdet. Idag försöker t.ex. min hemkommun, Sorsele belägen i Västerbottens fjällregion, rekrytera vårdpersonal

från Ryssland. Möjligheten att finna sådan i Norrland eller övriga Sverige bedömer man vara i stort sett obefintlig.

Om den slutsatsen skulle vara riktigt inte bara för nordsveriges, utan även för nordfinlands del, står vi inför utmaningen att klara en tämligen omfattande invandring, förmodligen delvis öst- men också utomeuropeisk med de olika konsekvenser som det innebär. I ett sådant perspektiv förefaller dock Sverige och nordsverige vara bättre rustat, åtminstone i den meningen att man har relativt stora erfarenheter av invandring jämfört med Finland med sin, ur min personliga synpunkt, ofattbart restriktiva invandringspolitik. Se följande figur som visar andelen utlandsfödda år 2001 och 2008 i alla svenska län, Finland, Norge, Danmark och Sverige.



Avslutningsvis ska jag konfrontera den stora frågan, dvs. att livet och samhällsutvecklingen inte primärt handlar om bruttonational- eller regionprodukter, taxerade inkomster, antal arbetstillfällen, antal människor i den egna kommunen eller andra sådana kvantitativa faktorer. Vad enskilda människors liv väl främst ska och enligt min mening bör handla om är att vara tillfreds med livet, kort sagt att vara "lycklig". Under senare år har s.k. Lyckoforskning blivit ett livaktigt forskningsområde. Vad det handlar om är att försöka förklara vad som kan förklara enskilda människors egen subjektiva värdering av sina liv. Hur mycket betyder till exempel stora eller små inkomster som lycko-/olyckoskapare vid sidan av faktorer som utbildning, att vara optimist, ha en religiös livsåskådning, att vara invandrare eller tillhöra en nationell minoritet, självvärderad hälsa, kultur eller genomförd karriär? Utifrån 2192 norrlänningars svar på ett stort antal frågor har jag skapat ett lyckoindex som kan variera från 0 till som högst sex, dvs. att i olika avseenden uttrycka stor tillfredsställelse med sitt liv. Hur detta lyckoindex mer exakt konstruerats hinner jag inte förklara nu, men ni får lita på att jag gjort en rimlig sammanställning.

Jag är medveten om att följande tabell inte är direkt lättläst och lättförstådd, men med statistisk signifikans kan jag påstå följande; Högre inkomster höjer lyckan, men att en optimistisk livshållning har en nästan lika stor effekt, liksom att vara religiös och att anse att kultur utgör en viktig del av livet. Att vara sjukpensionär, arbetslös och att umgås med flyttplaner är däremot starkt negativt relaterat till individens lycka. En samisk och tornedalsk identitet höjer värderingen av livskvalitén, medan en svenskfinländsk varken höjer eller sänker lyckan hos en medborgare i Nordsverige. Inte heller en boendeort i en av de allra minsta kommunerna har någon signifikant effekt på lyckan i någondera riktningen, lika lite som att bo i de allra största städerna, dvs. Östersund, Sundsvall, Umeå eller Luleå. Däremot värderar, allt annat lika, en skellefte- eller pitbo sitt liv som bättre än andra norrlänningar. Kanske kan dessa resultat visa att ett gott liv kan skapas i såväl stora som små orter, såväl i vid kusten som i inlandet.

Variabel	B	Std error	Beta	T	Sign
Konstant	2.068	0.259		7.897	0.000
Utbildning	0.192	0.083	0.067	2.327	
Inkomst (relativ)	0.562	0.171	0.102	3.288	0.001
Optimist	0.512	0.105	0.118	4.896	0.000
Religiös	0.341	0.098	0.085	3.474	0.001
Kultur mycket viktigt	0.342	0.087	0.091	3.753	0,000
Arbetslös	-0.513	0.245	-0.052	-2.093	0.037
Sjukpensionär	-0.459	0.163	-0.069	-2.812	0.005
Flyttplaner	-0.492	0.107	-0.112	-4.608	0.000
Löntagare	0.267	0.095	0.084	2.824	0.005
Företagare	0.163	0.163	0.026	1.001	0.317
Klassresa upp	0.226	0.120	0.048	1.883	0.047
Klassresa ner	0.949	1.497	-0.015	-0,634	0.526
Same	0.286	0.127	0.056	2.253	0.024
Tornedaling	0.310	0.123	0.066	2.513	0.012
Svenskfinländare	0.043	0.125	0.009	0.344	0.731
Rom	-0.018	0.268	-0.002	-0.065	0.948
Jude	0.215	0.208	0.029	1.034	0.301
Invandrare	-0.244	0.173	-0.035	-1.411	0.158
Ålder	0.001	0.003	0.010	0.374	0.708
Östersund	-0.055	0.160	-0.009	-0.343	0.768
Sundsvall	-0.040	0.134	-0.008	-0.295	0.768
Umeå	0.093	0.131	0.018	0.708	0.479
Skellefteå	0.402	0.145	0.070	2.772	0.006
Piteå	0.676	0.191	0.087	3.559	0.000
Luleå	0.161	0.159	0.026	1.010	0.312
Fjällkommun	0.082	0.115	0.019	0.719	0.472
Kvinna	-,007	,077	-,002	-,090	,928

N=2192. Skattningen genomförd med en OLS log-log model. Alla oberoende variabler utom inkomst, utbildning, ålder och optimism är dummyvariabler. Adj. R2 = 0.135

